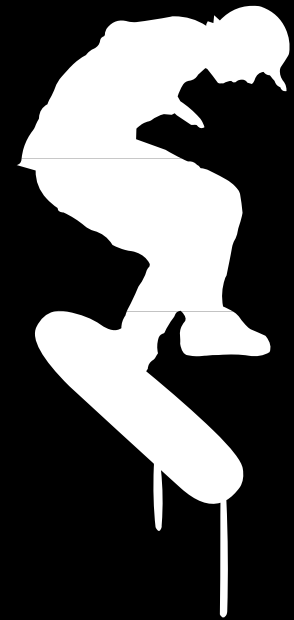


BETONG OG







RULLEBRETTANLEGG

Denne brosjyren er ment som et idéhefte til inspirasjon for de med ansvar for ungdom og fritidsaktiviteter i lokalsamfunnet. Illustrasjonene er delvis hentet fra en arkitektstudentkonkurranse som ble gjennomført høsten 2005 og fra anlegg som allerede er bygget. De mange eksemplene fra andre byer viser at slike anlegg kan bli et verdifullt bidrag for både nærmiljø og lokalsamfunn.

Rullebrettanlegg i betong har tradisjoner fra ungdomskulturen i USA, der de har vært brukt i mange år. I Norge dukker det nå opp flere slike anlegg som allerede har rukket å bli svært populære, ikke bare blant brukerne, men også blant de med ansvar for drift og vedlikehold.

Rullebrettanlegg i betong har mange fordeler:

- De er nesten vedlikeholdsfrie
- Det er robuste anlegg med utallige bruksområder
- Det blir lite støy i nærområdet
- Estetisk og arkitektonisk frihet - kun fantasien setter grenser
- Betongens gode formbarhet gir store muligheter til variasjon i anlegget

Når man bygger rullebrettanlegg i betong anbefaler vi følgende:

- Undersøk hva som er gjort andre steder
- Dra gjerne på befaring til andre anlegg
- Samarbeid med det lokale rullebrettmiljøet
- Brukerinvolvering er avgjørende
- Kontakt NORB (Norsk Organisasjon for Rullebrett)
- Gå i dialog med planleggere som har erfaring med slike anlegg

BETONG I RULLEBRETTANLEGG

FRA SJENANSE TIL ATTRAKSJON

Betong består av sand, stein, kalk og vann. Dette er ressurser som finnes over hele landet. Betong har den flotte egenskapen at den kan stå år etter år i et barskt norsk miljø med lite vedlikehold.

Betong har en unik formbarhet. Dette gir designerne av rullebrettanlegg spennende muligheter for å legge inn funksjonalitet som vekker begeistring blant skatere, og gir en skulpturell dimensjon for øvrige brukere av park og friluftsanlegg.

Rullebrettanlegg i betong medfører minimalt med støy. Man unngår den hule rom klangen som kjennetegner mange av dagens rullebrettanlegg.

Betong kan ha hvilken som helst farge, form eller overflate. Man kan bygge rullebrettanlegg i klare og skarpe farger, i duse nøytrale jordfarger, med jevn og glatt overflate eller annen tekstur. Overgangen fra det ene elementet til det andre er presis, og beholder sin kvalitet i hele anleggets levetid.



EN SKATERS MENING

Man kan bygge estetisk flotte ramper med gode byggetekniske løsninger, men for skaterne er det andre sider ved betongen som er minst like viktig.

-Brukerinvolvering i alle fasene av planleggingen er det aller viktigste. Betong, om det er lagt riktig, er det raskeste underlaget å trille på. Når man hopper er betong uten sidestykke det materiale som er hardest og dermed gjør at man får best pop, eller kan sprette høyest. Betong gir også en optimal gripeevne; man har godt veigrep, men det er mulig å skli eller skrense når man trenger det.

Fritjof Cornelius Krogvold, NORB



-Det er ikke noe kult å tryne på råttent tre.
Edda Grjøtheim, prosjektleder for betongpark på Jordal

-Betong tørker raskere enn både trevirke og asfalt slik at det kan skates oftere når det har vært regn eller kondens.

Fritjof



-Jeg mener at rullebrettanlegg av betong er noe som står lenge og gir lite støy. Det går smoothere på betong og det er en hel del triks jeg gjør på betongen som jeg nok aldri hadde gjort på asfalt, men helt ærlig: Tryner du, så tryner du.

Edda Grjøtheim

-Rampa kan stå ute om vinteren uten atdeterflis-o-ramanårvårenkommer.

Gard

I 2005 arrangerte byggutengrenser.no arkitektkonkurransen "Rullebrettanlegg med servicebygg". I tilknytning til idrettsanlegget på Jordal i Oslo skulle det bygges et rullebrettanlegg i betong. Konkurransen ble arrangert som ledd i arbeidet med å spre kunnskap og interesse for bruk av mur og betong som byggemateriale blant norske arkitektstudenter.

Konkurransens mål var å finne frem til et prosjekt som kunne danne utgangspunktet for realiseringen av et rullebrettanlegg på Jordal idrettsplass i samarbeid med Oslo kommune. Den 19. Desember 2005 gikk fristen for innlevering ut. Av 23 bidrag presenteres her de tre premierte:



"Anlegget er nøkternt, realistisk og svarer godt til programmets forutsetninger. Oversiktsperspektivet er meget godt, naturtro og informativt. "

Juryens uttalelse

Det er anslagsvis 10 000 skatere i Oslo. Norge er det eneste land i Europa uten et skikkelig tilbud til utøverne av denne idretten.

Som et eksempel hadde tre mindre rullebrett-parker i Bærum kommune til sammen ca 100 000 besøk i løpet av 2003. Gjennomsnittlig pr park, er dette dobbelt så mange som noe annet barne- og ungdomsanlegg i Norge.

kjørelinjer sikkerhet fart triks

TREDELING

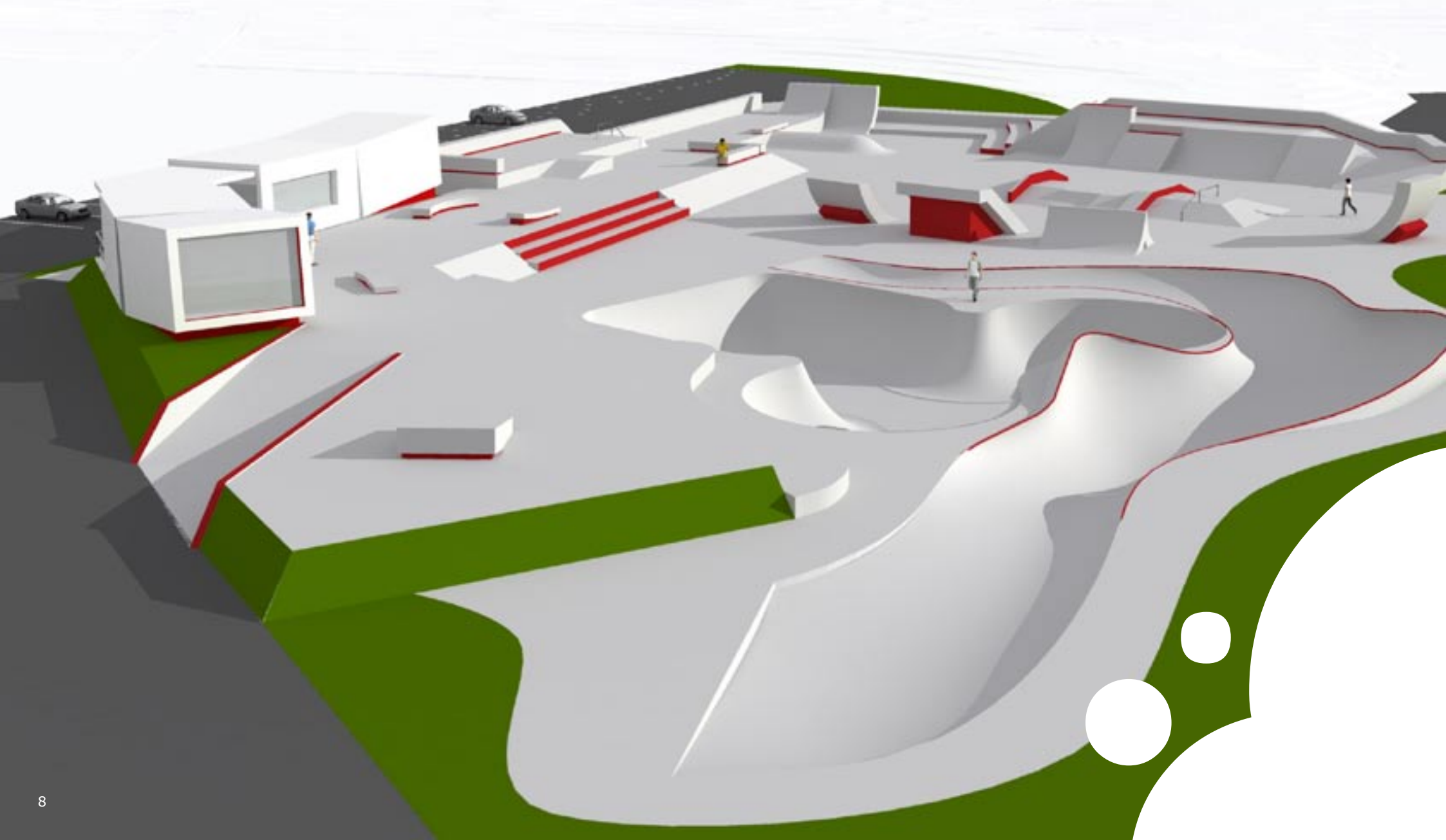


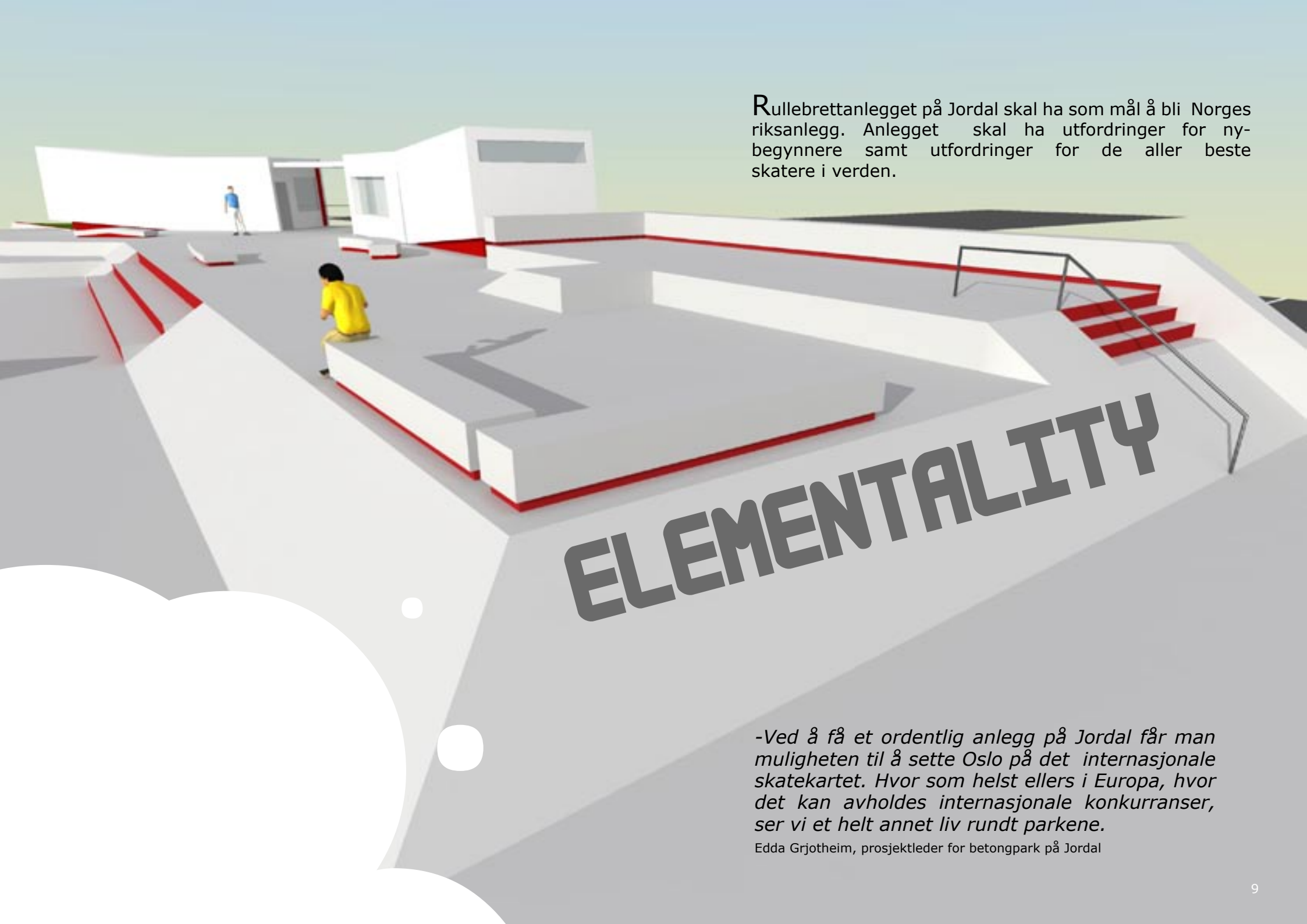
“Utkastet har svært mange gode kvaliteter og gir rom for en rekke ulike kjøremønstre, ferdighetsnivåer og utfordringer.”

Juryens uttalelse

“Skatemessig har anlegget mange gode kvaliteter, stor variasjon og med potensial til å utvikles ytterligere. Det kubistiskinspirerte 2-delte servicebygget er spennende utformet.”

Juryens uttalelse





Rullebrettanlegget på Jordal skal ha som mål å bli Norges riksanlegg. Anlegget skal ha utfordringer for nybegynnere samt utfordringer for de aller beste skatere i verden.

ELEMENTALITY

-Ved å få et ordentlig anlegg på Jordal får man muligheten til å sette Oslo på det internasjonale skatekartet. Hvor som helst ellers i Europa, hvor det kan avholdes internasjonale konkurranser, ser vi et helt annet liv rundt parkene.

Edda Grjotheim, prosjektleder for betongpark på Jordal

-Et skateanlegg er en naturlig del av en moderne folkepark- på lik linje med et klatrestativ hvor huskene har sin brukergruppe.

Landskapsarkitekt, John Christian Dannevig

Den gamle parken på Hamar var bygget i tre. Grunnet tidligere klager på støy var dette et viktig tema som ble tatt opp i planleggingsprosessen. Etter modeller fra USA skjønte man fort at betong var den rette veien å gå.

Lokalt møtte man noe motstand hvor enkeltpersoner ikke ønsket rullebrettspark i det hele tatt- man mente dette brøt med god parktradisjon. Men i følge ansvarlig Landskapsarkitekt for prosjektet John Christian Dannevig er dette slettes ikke tilfelle. I følge ham har rullebrettspark en målgruppe som tidligere i svært liten grad har blitt ivaretatt.



I oppstartsfasen er man avhengig av brukere som selv tar i et tak. Man kan i tillegg utøve politisk press, selge prosjektet inn via lokal presse, eller andre interesseorganisasjoner. På denne måten kan en entusiast utvilsomt få utrettet mye. Grunnet nye stiler og trender må parken kunne by på varierte muligheter og ha god fleksibilitet for brukerne. Dette har man i stor grad lyktes med på Hamar.

Det kan være vanskelig å argumentere for at man skal bruke penger på skating i en allerede hardt prøvet kommuneøkonomi, men det er også gode grunner som taler for nettopp dette. En rullebrettspark er et tilbud som benyttes av en bred aldersgrupper og av begge kjønn. Undersøkelser viser også at dette er ungdom som i liten grad holder på med annen idrett.

Våren 2004 organiserte skaterne på Enebakk seg med ett mål for øyet: De skulle bygge rullebrettspark. Ved hjelp av kommunal støtte og spillemidler fra Norsk Tipping ble Enebakks første betongpark ferdig den 23.09.06. Guttene og jentene i skateklubben Turbofjølå kunne nå rulle ut på en akkurat passe myk betongoverflate.

-Også dette prosjektet ble startet etter initiativ fra skaterene selv. De tok kontakt med Tore Tidemann, ordfører i Enebakk og byggherre for dette prosjektet:
- For oss var det et pilotprosjekt å bygge to plasstøpte rullebrettsparker, en på Flateby og en i Ytre Enebakk, supplert med løse betongelementer for å skape den komplette arena.



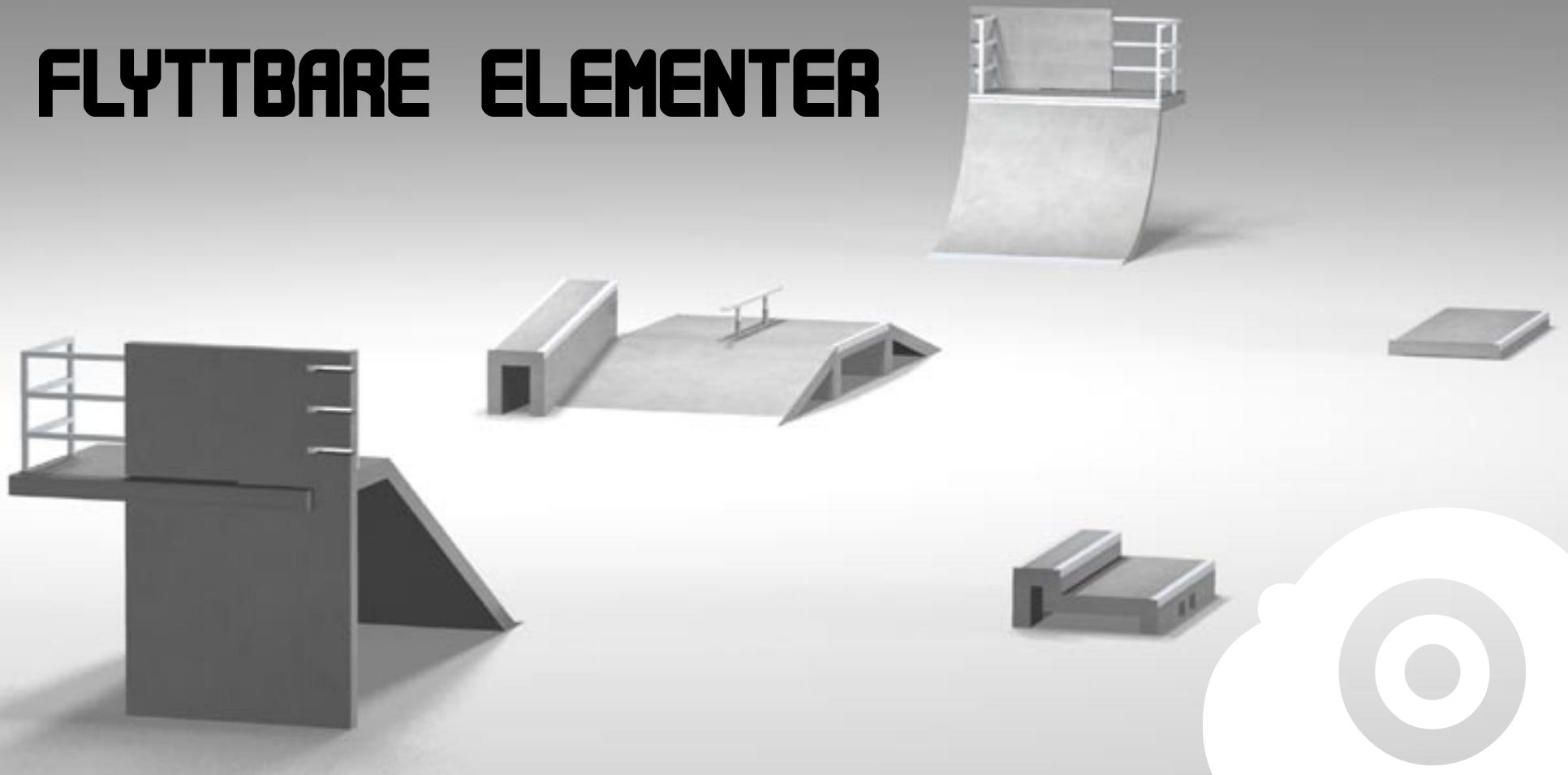
-Våre prosjekter er organisert som nærmiljøprosjekter med spillemidler som delfinansiering. Tanken har vært å utvikle en prototype som andre kommuner kan låne ideen fra og kopiere eller videreutvikle.

-For barn og ungdom er det viktig å skape et godt oppvekstmiljø og oppmuntre til ulik fysisk aktivitet også i uorganiserte former. Samtidig skaper dette positive møteplasser.



-Prosjektet er ikke avhengig av god kommuneøkonomi, men vilje til å gjennomføre det.
Ordfører Tore Tidemann

FLYTTBARE ELEMENTER

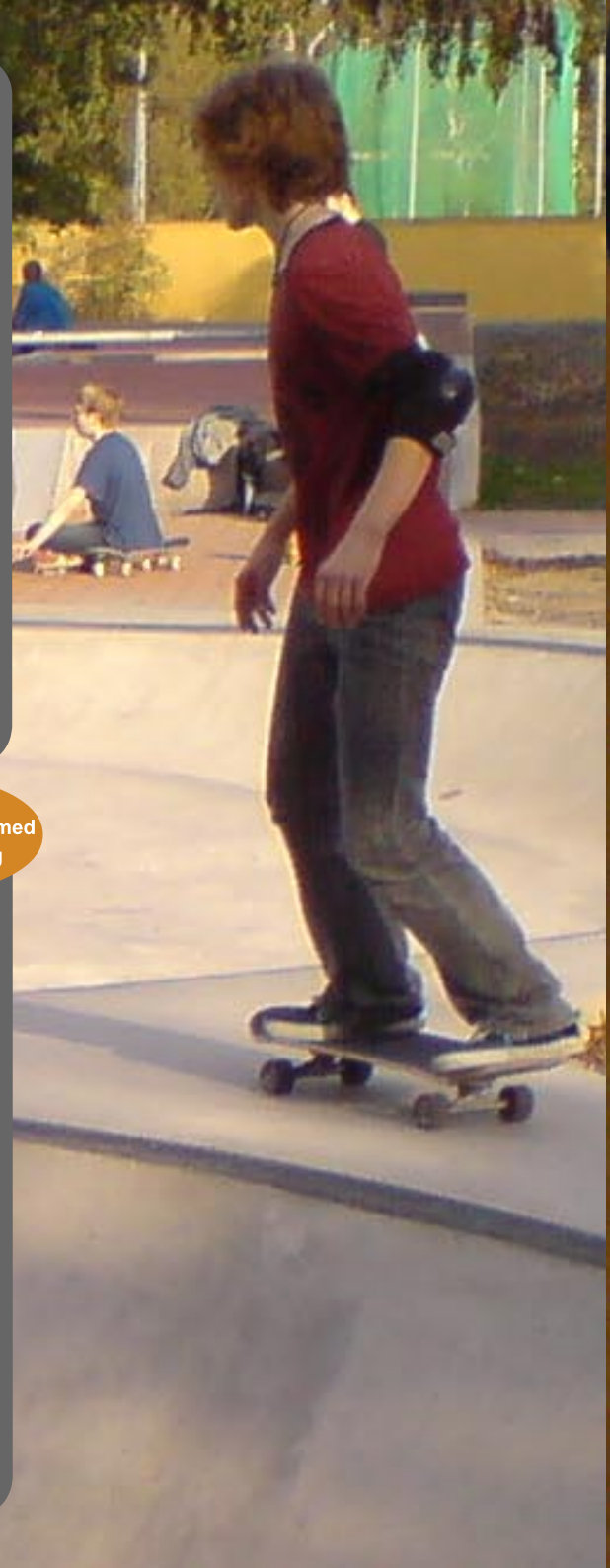
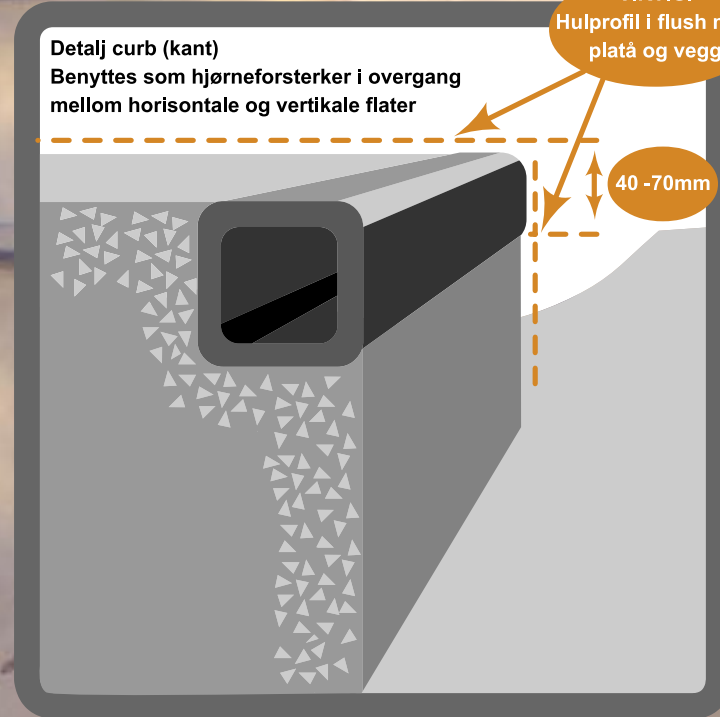
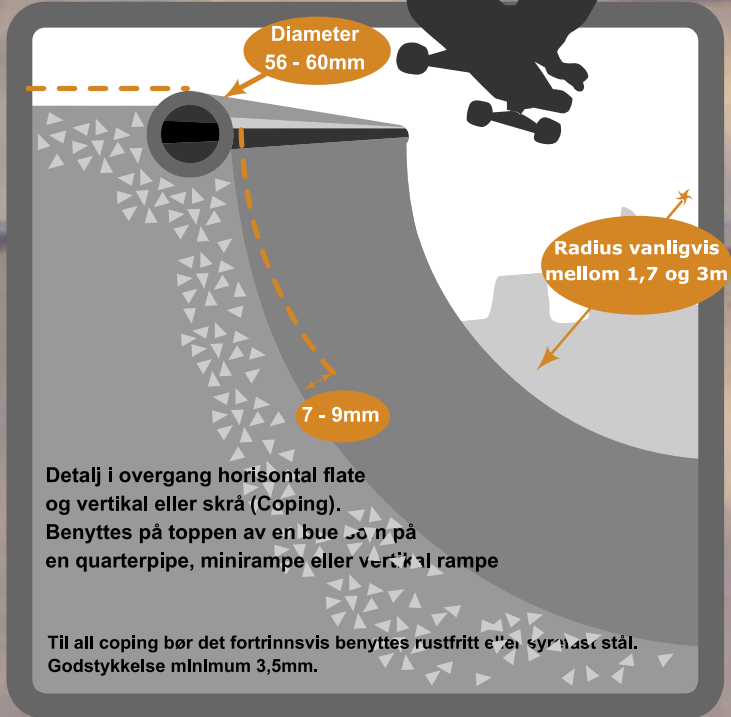
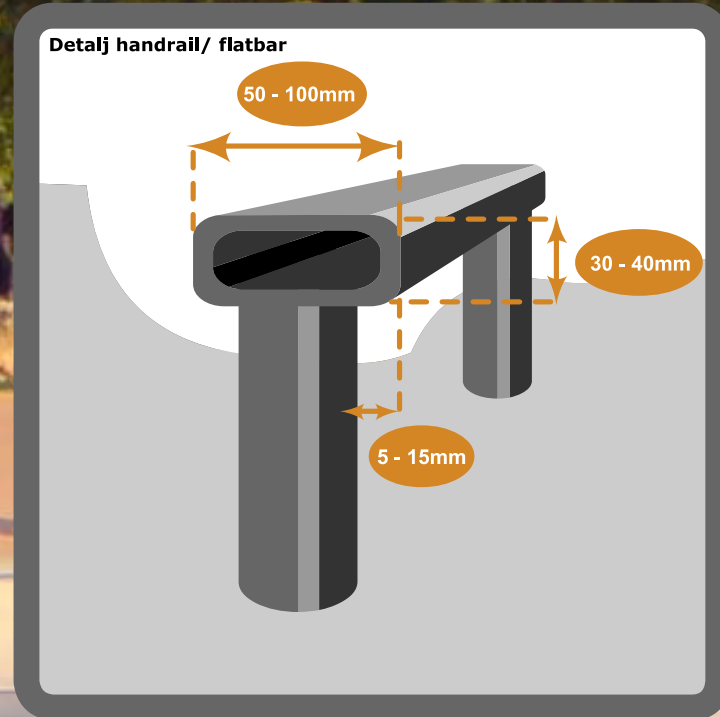
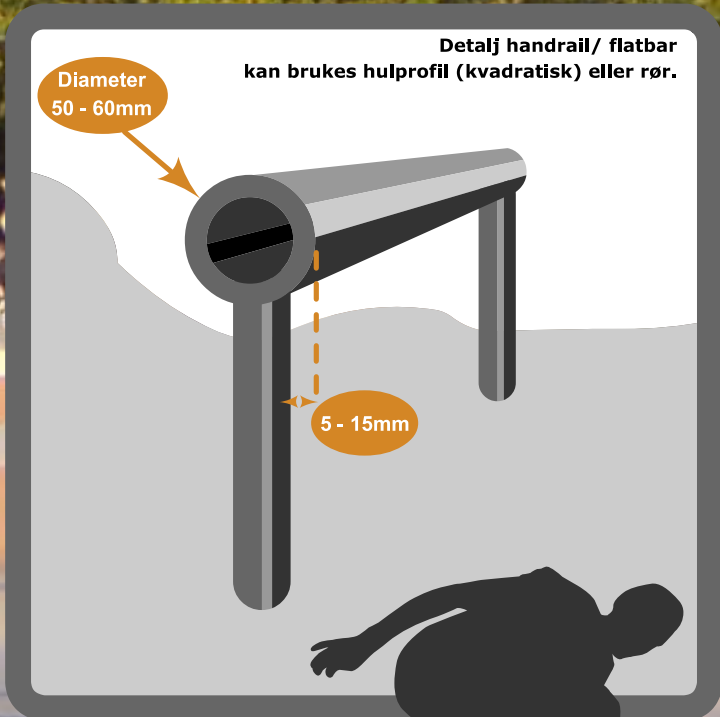



Med flyttbare elementer i betong kan man endre anleggets karakter ved å møblere om på elementene. Dette kan for eksempel endres:

- ved økt eller minsket bruk
- i takt med skaternes progresjon
- ved konkurranser eller arrangement.

Et ideelt rullebrettanlegg vil for mange bestå av flere plata med høydeforskjell på 30-120cm. Videre kan man komplimentere med kanter, gelendre og hopp mellom disse plataene med flyttbare elementer.

Elementenes flyttbarhet gjør betonganlegget svært fleksibelt og brukervennlig da modulene med enkelhet kan flyttes for å forandre anleggets look, feel, utrykk og kjøreopplevelse. Denne løsningen gjør anlegget dynamisk nok til å tilfredstille selv den mest kresne skater, samt oppfylle konkurransespesifikke krav.





Brukerne har veldig bestemte meninger om hvordan de vil skate. Nok fart, detaljer og tilgjengelighet er også viktig. Dette er ikke alltid lett å forutse når man designer en park, og etter en sesong kan man ha lyst til å flytte på elementer i skateparken. Andre faktorer er at man får nok fart og god flyt i parken, og at den er oversiktlig og tilrettelagt for det omtrentlige brukertall man forventer.

Det viktigste er at brukerne er med fra starten og har påvirkningskraft på anleggets design. Format og topografi på skateanleggets område kan utnyttes for deretter å tilføres de elementene brukerne vil ha. Det er videre viktig at anlegget får utfordringer som også er spennende i mange år fremover.



Publikasjonen er produsert av byggutengrenser.no og Betongelementforeningen med støtte fra FABEKO-Norsk Fabrikkbetongforening, NORCEM AS, Norsk Betongforening og Skatelogic AS.
Foto:Byggutengrenser.no, Henrik Udnesseter, Thomas Grødal, Skatelogic og John-Erik Reiersen.

Redaksjon/Illustrasjon og Design: www.mooo.no & www.thomastic.com

Opplag: 5000

For mer info: www.byggutengrenser.no eller mail: post@byggutengrenser.no
www.norb.no www.turbofjola.org www.skatelogic.com www.stapelbaddsparken.se www.dreamlandskateparks.com